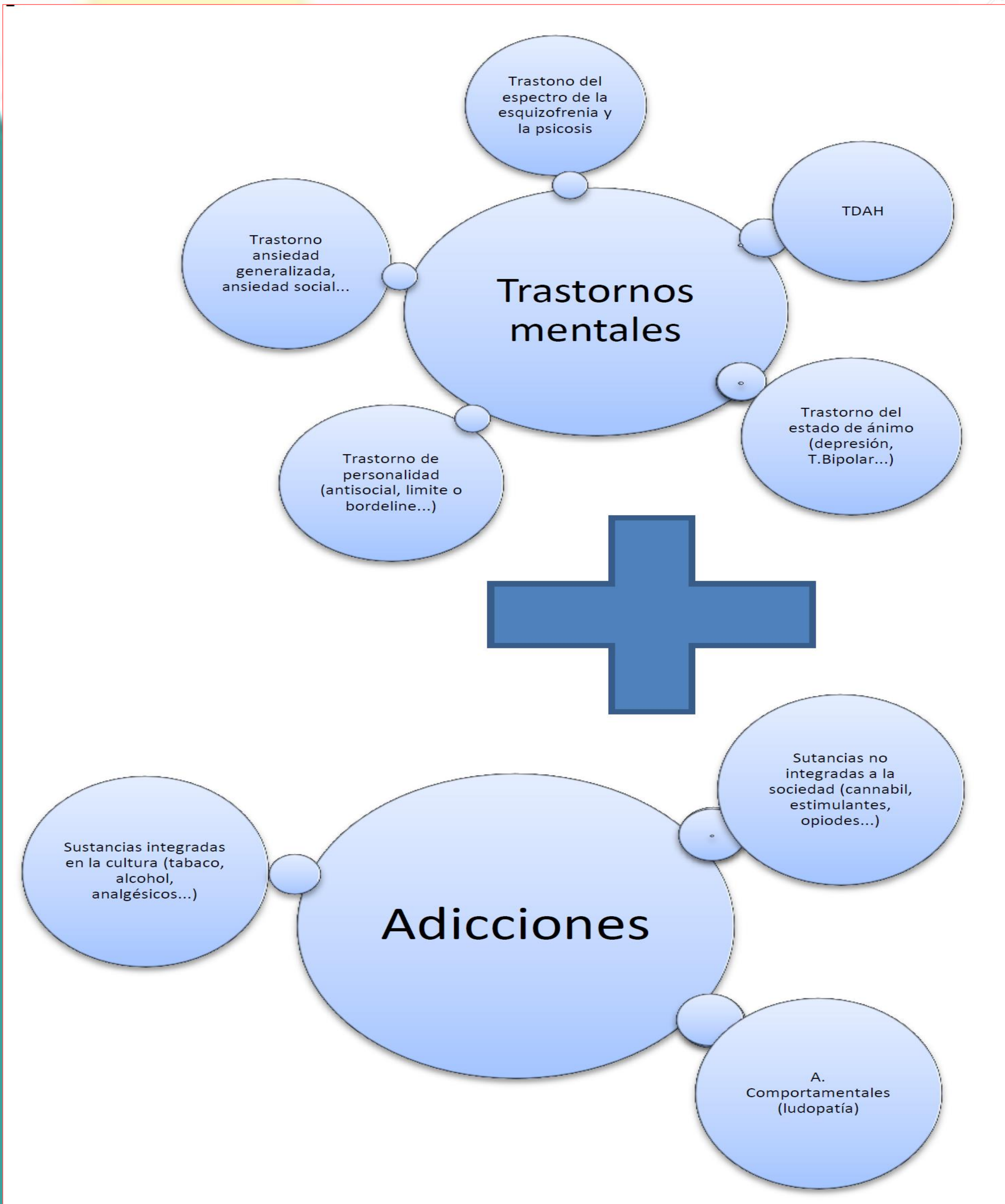


PATOLOGIA DUAL: FACTORES INFLUYENTES

Moreno Sánchez, Ana María; Romero Ramírez, Alejandro; Rodríguez Molina, Ana Isabel

Introducción:

Patología dual es la denominación aplicada en el campo de la salud mental para aquellos sujetos que sufren de forma simultánea o a lo largo del ciclo vital de una adicción y otro trastorno mental.



Actualmente podemos encontrar distintos protocolos de actuación conjunta entre unidades de salud mental y centros de tratamiento de drogodependencias cuyo objetivo es potenciar la coordinación intersectorial, facilitar el abordaje integral que garantice la continuidad asistencial y mejorar la accesibilidad de esta población.

Objetivo principal:

✓ Determinar los factores influyentes en el diagnóstico dual.



Material y método:

Se llevó a cabo recogida y revisión bibliográfica de las publicaciones realizadas en los últimos 10 años en inglés y español, utilizando Cochrane Library, LILACS y Pubmed como base de datos, y google académico. Los términos MESH utilizados en nuestra búsqueda fueron: "dual pathology", "mental health", "substance use disorders" y "determining factors".

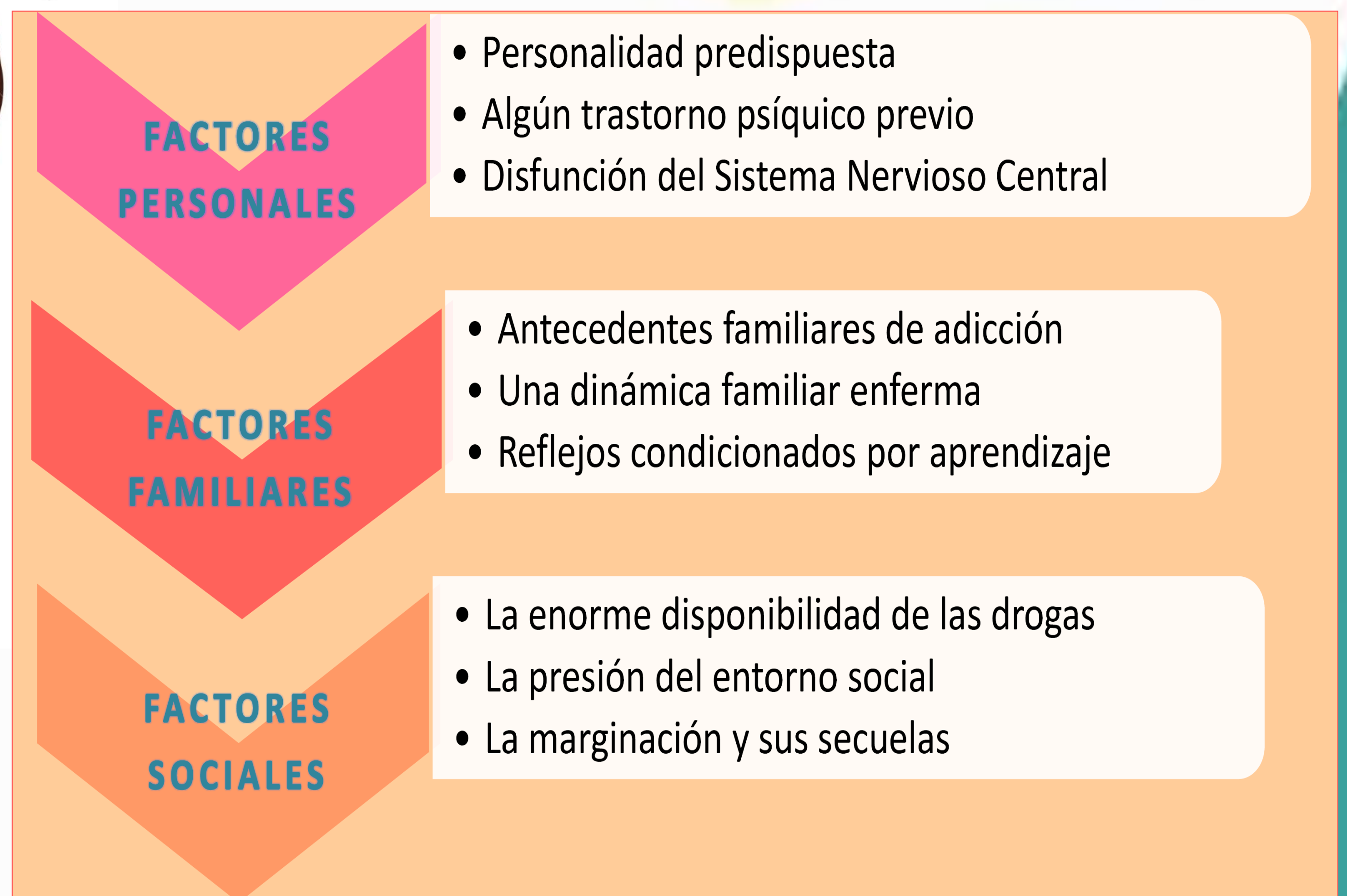
necesarias para identificar los posibles factores que han incidido para que se produzca el diagnóstico dual con el fin de trabajar en ellos siempre que sea posible.

La atención a las personas que padecen una enfermedad mental y tienen un problema de adicciones requiere un mayor esfuerzo de las administraciones y sus profesionales, con el fin de garantizar la continuidad asistencial y de cuidados, y poner a su alcance los medios necesarios que permitan su inclusión social, mejor aún, que prevengan el riesgo de exclusión social al que estas personas se ven abocadas.

Bibliografía:

1. Ortiz de Zárate San Agustín A, Alonso Durana I, Ubis González A, Ruiz e Azúa Velasco M.A. Patología dual. [Internet.] Vol 1. Barcelona: Elsevier Masson; 2010. Disponible en https://books.google.es/books?id=SoR5SeV1CXMC&pg=PA14&dq=patologia+dual&hl=es-419&sa=X&ved=0ahUKEwj02cC_977YAhXMuxQKHcgNBxEQ6AEIKDAA#v=onepage&q=patologia%20dual&f=false
2. Arena Domínguez F et al. Protocolo de Actuación Conjunta entre Unidades de Salud Mental Comunitaria y Centros de Tratamiento Ambulatorio de Drogodependencias. [Internet]. 2 Edición. Sevilla; 2012. Disponible en <http://www.juntadeandalucia.es/servicioandaluzdesalud>
3. sociedad@patologiadual.es [Internet]. Madrid; 2015. Disponible en http://www.patologiadual.es/pacientes_p dual.html

Factores:



Resultados:

Fueron encontrados un total de 42 artículos, de los cuales cumplían con los requisitos 17 y tras la lectura crítica de éstos, se seleccionaron 6 artículos.

Cabe destacar los siguientes puntos:

El 70% de los pacientes adictos padece una alteración psiquiátrica; el 41% de las personas con enfermedad psiquiátrica tiene problemas con el abuso de sustancias. El 55,28% de ellos consume dos o más sustancias estupefacientes. La cocaína (62,7%), el alcohol (61,12%) y los derivados del cannabis (23,15 %) son las drogas más consumidas entre ellos.

Cuanto más temprana es la edad de exposición a sustancias tóxicas, mayor riesgo de padecer patología mental existe.

Los pacientes con diagnóstico dual, presentan altas tasas de recaídas, lo que produce mayor número de hospitalizaciones y menor adherencia al tratamiento, todo esto aumenta considerablemente el riesgo de suicidio.

Una doble afectación que en la mayoría de los casos se realiza un abordaje por separado de ellos, por lo que resulta imposible establecer un plan terapéutico correcto y eficaz. Por ejemplo, si en un paciente con esquizofrenia no se considera su adicción, las drogas que ingiera van a interferir en su tratamiento antipsicótico, requiriendo dosis mucho más altas, lo que conlleva efectos secundarios y, al final, el paciente abandona la medicación.

Conclusiones:

La población de pacientes que presenta patología dual es un desafío para los profesionales sanitarios en los campos de tratamiento de la salud mental y el abuso de sustancias.

La coexistencia de ambos trastornos no es infrecuente en la sociedad actual; es preciso un abordaje multidisciplinar del sujeto, en el que este último y el equipo sanitario deben trabajar conjuntamente para alcanzar un objetivo común de manera que las tasas de abandono de tratamiento y recaídas sean las mínimas.

El equipo multidisciplinar debe de disponer de las herramientas y habilidades

